



Inženjerska komora Crne Gore

Predavač:

Branislav Šebek, d.i.e/ Stručno lice ZZNR, Koordinator ZZNR - K1/K2

MJERE ZAŠTITE I ZDRAVLJA NA RADU TOKOM IZVOĐENJA RADOVA

KOORDINACIJA UČESNIKA U IZGRADNJI PLAN MJERA ZAŠTITE I ZDRAVLJA NA RADU

februar 2024.

ZAKON O IZMJENAMA I DOPUNAMA ZAKONA O ZAŠTITI I ZDRAVLJU NA RADU*

U cilju implementacije Direktive Savjeta 89/391/EEZ od 12. juna 1989. godine o uvođenju mjera za podsticanje poboljšanja sigurnosti i zdravlja zaposlenih na radu (OJ L br. 183. od 29.6.1989. str.1), koja je izmijenjena Uredbom (EC) br. 1137/2008 Evropskog parlamenta i Savjeta od 22. oktobra 2008. godine o prilagođavanju nekih akata za koje se koristi postupak određen u članu 251 Ugovora, Odluka Savjeta 1999/468/ES u vezi sa regulatornim postupkom sa pregledom – Prilagođavanje regulatornom postupku sa pregledom – prvi dio (OJ L br. 311 od 21.11.2008. str.1) i Direktiva Evropskog parlamenta i Savjeta 92/57/EEZ od 24. juna 1992. godine o minimalnim zahtjevima za zaštitu i zdravlje na radu na privremenim ili pokretnim gradilištima, u parlamentu Crne Gore je 06.07.2018. godine, a nakon saglasnosti Evropskog parlamenta, usvojen je **ZAKON O IZMJENAMA I DOPUNAMA ZAKONA O ZAŠTITI I ZDRAVLJU NA RADU*** („Sl. list CG“, broj: 34/14, 44/18).

II. OPŠTI USLOVI I MJERE ZAŠTITE

- Obaveze projektanta i investitora (Član 9);
- Određivanje koordinatora za zaštitu i zdravlje na radu (Član 9a);
- Određivanje koordinatora u fazi izrade projekta - K1 (Član 9b);
- Određivanje koordinatora u fazi izvođenja radova - K2 (Član 9c);
- Odgovornost investitora (Član 9e);
- Tehnološki procesi (Član 10);
- Plan mjera zaštite i zdravlja na radu (Član 10a).

III. PRAVA, OBAVEZE I ODGOVORNOSTI POSLODAVCA

- Saradnja poslodavca sa koordinatorima i drugim poslodavcima (Član 14a).

Va. FAZE IZRADE PROJEKTA I IZVOĐENJE RADOVA

- Mjere ZZNR u fazi pripreme i izrade projekta (Član 49a)
- Poslovi koordinatora u fazi izrade projekta (Član 49b)
- Mjere ZZNR u fazi izvođenja radova (Član 49c)
- Poslovi koordinatora u fazi izvođenja radova (Član 49d)

VIII. KAZNENE ODREDBE

- Novčana kazna za prekršaj investitora (Član 56a);
- Novčana kazna za prekršaj K1 (Član 56b);
- Novčana kazna za prekršaj K2 (Član 56c).

SUŠTINSKE IZMJENE ZAKONA O ZAŠTITI I ZDRAVLJU NA RADU

OPŠTI USLOVI I MJERE ZAŠTITE – POJAŠNJENJA ZAKONSKE REGULATIVE

Određivanje koordinatora za zaštitu i zdravlje na radu – Obaveza Investitora

Član 9a

Investitor je dužan da odredi jednog ili više koordinatora za zaštitu i zdravlje na radu kad radove izvode ili je predviđeno da ih izvode dva ili više izvođača radova.

Investitor je dužan da odredi koordinatora(e) za zaštitu i zdravlje na radu posebno za fazu izrade projekta i posebno za fazu izvođenja radova.

Koordinator za zaštitu i zdravlje na radu u fazi izrade projekta (u daljem tekstu: tzv. „K1“) je lice zaposleno kod poslodavca koje investitor u skladu sa zakonom pisanim putem odredi da obavlja poslove propisane Zakonom o ZZNR.

Koordinator za zaštitu i zdravlje na radu u fazi izvođenja radova (u daljem tekstu tzv. „K2“) je lice zaposleno kod poslodavca koje investitor u skladu sa zakonom pisanim putem odredi da obavlja poslove propisane Zakonom o ZZNR.

OPŠTI USLOVI I MJERE ZAŠTITE – POJAŠNENJA ZAKONSKE REGULATIVE

Određivanje koordinatora u fazi izrade projekta – Uslovi za Koordinatora „K1“

Član 9b

Investitor je dužan da za koordinatora u fazi izrade projekta, odredi lice koje u skladu sa propisima o izgradnji objekata ispunjava uslove za izradu tehničke dokumentacije i ima položen stručni ispit iz oblasti zaštite i zdravlja na radu i ispit za obavljanje poslova koordinatora u fazi izrade projekta.

Izuzetno od stava 1 ovog člana, za koordinatora u fazi izrade projekta investitor može da odredi lice koje ima:

- visoku stručnu spremu tehničkog i/ili tehničko-tehnološkog smjera;
- najmanje tri godine radnog iskustva u struci;
- položen stručni ispit iz oblasti zaštite i zdravlja na radu; i
- položen stručni ispit za obavljanje poslova koordinatora u fazi izrade projekta.

Lica koja su na poslovima iz oblasti zaštite i zdravlja na radu u građevinskoj djelatnosti provela najmanje pet godina nijesu dužna da polažu stručni ispit za obavljanje poslova koordinatora u fazi izrade projekta, ako:

- imaju visoku stručnu spremu tehničkog i/ili tehničko-tehnološkog smjera; ili
- imaju naučni stepen magistra ili doktora nauka tehničkog i/ili tehničko-tehnološkog smjera; ili
- su inspektori koji su vršili nadzor nad zaštitom na radu.

Pojašnjenje: Da bi se lice bavilo poslovima ZZNR moralo je imati položen stručni ispit iz oblasti zaštite i zdravlja na radu i biti određen kao Stručno lice za ZZNR od strane svog poslodavca.

OPŠTI USLOVI I MJERE ZAŠTITE – POJAŠNJENJA ZAKONSKE REGULATIVE

Određivanje koordinatora u fazi izvođenja radova – Uslovi za Koordinatora „K2“

Član 9c

Investitor je dužan da za koordinatora u fazi izvođenja radova, odredi lice koje u skladu sa propisima o izgradnji objekata ispunjava uslove za izradu tehničke dokumentacije i ima položen stručni ispit iz oblasti zaštite i zdravlja na radu i ispit za obavljanje poslova koordinatora u fazi izvođenja radova.

Izuzetno od stava 1 ovog člana, za koordinatora u fazi izvođenja radova investitor može da odredi lice koje ima:

- visoku stručnu spremu tehničkog i/ili tehničko-tehnološkog smjera;
- najmanje tri godine radnog iskustva u struci;
- položen stručni ispit iz oblasti zaštite i zdravlja na radu; i
- položen stručni ispit za obavljanje poslova koordinatora u fazi izvođenja radova.

Lica koja su na poslovima iz oblasti zaštite i zdravlja na radu u građevinskoj djelatnosti provela najmanje pet godina nijesu dužna da polažu stručni ispit za obavljanje poslova koordinatora u fazi izvođenja radova, ako:

- imaju visoku stručnu spremu tehničkog i/ili tehničko-tehnološkog smjera; ili
- imaju naučni stepen magistra ili doktora nauka tehničkog i/ili tehničko-tehnološkog smjera; ili
- su inspektori koji su vršili nadzor nad zaštitom na radu.

Pojašnjenje: Da bi se lice bavilo poslovima ZZNR moralo je imati položen stručni ispit iz oblasti zaštite i zdravlja na radu i biti određen kao Stručno lice za ZZNR od strane svog poslodavca.

VAŽNA NAPOMENA

Investitor za koordinatora u fazi izvođenja radova ne smije da odredi lice koje je zaposleno kod izvođača radova na tom gradilištu.

OPŠTI USLOVI I MJERE ZAŠTITE – POJAŠNENJA ZAKONSKE REGULATIVE

Odgovornost Investitora

Član 9e

Određivanje koordinatora u fazi izrade projekta i koordinatora u fazi izvođenja radova, za obavljanje poslova iz čl. 49b i 49d ovog zakona, investitora ne oslobađa odgovornosti koju ima u vezi sa obavljanjem tih poslova.

Investitor svoje obaveze i odgovornosti propisane ovim zakonom ne može da prenese na poslodavca.

FAZE IZRADE PROJEKTA I IZVOĐENJA RADOVA

Mjere zaštite i zdravlja na radu u fazi pripreme i izrade projekta

Član 49a

Odgovorni projektant, koji u skladu sa propisima o izgradnji objekata rukovodi izradom tehničke dokumentacije u cjelini je dužan da u svim fazama pripreme i izrade projekta, uzima u obzir mjere zaštite i zdravlja na radu i opšta načela prevencije iz čl. 13 i 15 ovog zakona, posebno kad:

- odlučuje o arhitektonskim, tehničkim, tehnološkim i/ili organizacionim rješenjima, u cilju planiranja različitih aktivnosti ili faza radova koji treba da se izvode istovremeno ili jedan za drugim; i
- procjenjuje vrijeme potrebno za završetak tih radova ili faza radova.

Odgovorni projektant je dužan da u svim fazama pripreme i izrade projekta, vodi računa o sadržini Plana mjera zaštite i zdravlja na radu i prateće dokumentacije, kao i njegovim izmjenama.

FAZE IZRADE PROJEKTA I IZVOĐENJA RADOVA

Poslovi koordinatora u fazi izrade projekta

Član 49b

Koordinator u fazi izrade projekta obavlja poslove:

- koordinacije primjene mjera zaštite i zdravlja na radu u postupcima i opštim načelima prevencije iz čl. 13 i 15 ovog zakona;
- izrade ili obezbjeđenja izrade plana mjera zaštite i zdravlja na radu kojim je određeno uređenje gradilišta i mjere zaštite i zdravlja na radu na tom gradilištu uz uzimanje u obzir industrijskih aktivnosti u blizini i na gradilištu;
- pripreme dokumenata koja, u skladu sa karakteristikama projekta, sadrže relevantne informacije iz oblasti zaštite i zdravlja na radu koje je potrebno da se uzmu u obzir u toku izvođenja svih daljih radova (upotreba, održavanje, rušenje objekata i sl.).

FAZE IZRADE PROJEKTA I IZVOĐENJA RADOVA

Mjere zaštite i zdravlja na radu u fazi izvođenja radova

Član 49c

Za vrijeme izvođenja radova na gradilištu, primjenjuju se mjere zaštite i zdravlja na radu, a naročito mjere koje se odnose na:

- održavanje uredenosti i zadovoljavajućeg nivoa čistoće gradilišta;
- izbor lokacija radnih mjesta i obezbjeđivanje dostupnosti tim radnim mjestima određivanjem saobraćajnih površina, prolaza, prelaza i sl., za zaposlene i sredstva za rad;
- utvrđivanje uslova pod kojima se radi sa različitim materijalima;
- održavanje u ispravnom stanju sredstava za rad i sprovođenje prethodnih i periodičnih pregleda i ispitivanja sredstava za rad, u cilju obezbjeđivanja mjera zaštite i zdravlja na radu na gradilištu;
- planiranje i utvrđivanje površina i lokacija za skladištenje različitih materijala, a naročito opasnih materija;
- usklađivanje vremena potrebnog za izvođenje pojedinih vrsta i faza radova saglasno dinamici izvođenja radova na gradilištu;
- saradnju između svih poslodavaca na gradilištu; i
- industrijske aktivnosti unutar ili u blizini gradilišta.

FAZE IZRADE PROJEKTA I IZVOĐENJA RADOVA

Poslovi koordinatora u fazi izvođenja radova Član 49d

Koordinator u fazi izvođenja radova obavlja poslove:

- koordinacije primjene opštih načela prevencije u slučajevima kad se odlučuje o tehničkim, tehnološkim i/ili organizacionim rješenjima u cilju planiranja različitih elemenata ili faza radova koji treba da se izvode istovremeno ili jedan za drugim i kad se procjenjuju rokovi potrebni za završetak tih radova ili faza radova;
- koordinacije realizovanja planiranih aktivnosti sa ciljem da se obezbijedi da poslodavci dosljedno primjenjuju mjere ZZNR i mjere iz plana mjera zaštite, gdje je to neophodno;
- vršenja i obezbjeđenja vršenja izmjena ili dopuna plana mjera zaštite i zdravlja na radu i prateće dokumentacije i obezbjeđivanje podataka potrebnih da se izvrše te izmjene i dopune, uzimanjem u obzir nastalih promjena na gradilištu;
- organizovanja saradnje i međusobnog obavješćavanja svih poslodavaca koji istovremeno ili jedan za drugim izvode radove na gradilištu, vršenje koordinacije njihovih aktivnosti u pogledu sprovođenja mjera zaštite i zdravlja na radu radi sprječavanja nastanka povreda na radu, profesionalnih bolesti i bolesti u vezi sa radom;
- obezbjeđivanja da svi poslodavci i druga lica na gradilištu budu upoznati sa planom mjera zaštite i zdravlja na radu, odnosno sa njegovim izmjenama ili dopunama;
- koordiniranja radova u cilju pravilnog izvođenja planiranih aktivnosti;
- preduzimanja mjera zaštite i zdravlja na radu radi obezbjeđivanja da pristup gradilištu imaju samo lica koja imaju dozvolu da mogu da uđu na gradilište.

Saradnja poslodavca (izvođača radova) sa koordinatorima i drugim poslodavcima

Član 14a

Poslodavac (Izvođač radova) je dužan da pri izvođenju radova na gradilištu postupa po pisanim uputstvima koja dobija od koordinatora u fazi izrade projekta – „K1“ i koordinatora u fazi izvođenja radova – „K2“, kao i da saraduje sa drugim poslodavcima u primjeni mjera zaštite i zdravlja na radu.

OPŠTA NAČELA MJERA ZAŠTITE I ZDRAVLJA NA RADU

Član 13

Mjere zaštite i zdravlja na radu planiraju se i obezbjeđuju u svim procesima rada kod poslodavca, radi sprječavanja ili smanjivanja rizika po život i zdravlje zaposlenih, u postupku:

- 1) projektovanja, izgradnje, korišćenja i održavanja objekata namijenjenih za radne i pomoćne prostorije, kao i objekata namijenjenih za rad na otvorenom prostoru, u cilju bezbjednog odvijanja procesa rada;
- 2) projektovanja, izgradnje, korišćenja i održavanja tehnoloških procesa rada sa svim pripadajućim sredstvima za rad, u cilju bezbjednog rada zaposlenih i usklađivanja hemijskih, fizičkih i bioloških materija, eksplozivne atmosfere, azbesta, mikroklima i osvjetljenja na radnim mjestima i u radnim i pomoćnim prostorijama sa propisanim mjerama i normativima za djelatnost koja se obavlja na tim radnim mjestima i u tim radnim prostorijama;
- 3) projektovanja, izrade, korišćenja i održavanja sredstava za rad, konstrukcija i objekata za kolektivnu zaštitu i zdravlje na radu, pomoćnih konstrukcija i objekata i drugih sredstava koja se koriste u procesu rada ili koja su na bilo koji način povezana sa procesom rada, tako da se u toku njihove upotrebe sprječava povrjeđivanje ili oštećenje zdravlja zaposlenih;

OPŠTA NAČELA MJERA ZAŠTITE I ZDRAVLJA NA RADU

Član 13

Mjere zaštite i zdravlja na radu planiraju se i obezbjeđuju u svim procesima rada kod poslodavca, radi sprječavanja ili smanjivanja rizika po život i zdravlje zaposlenih, u postupku:

- 4) proizvodnje, pakovanja, prevoza, skladištenja, upotrebe i uništavanja opasnih materija, na način i po propisima i pravilima kojima se otklanjaju mogućnosti povrjeđivanja ili oštećenja zdravlja zaposlenih;
- 5) projektovanja, proizvodnje i korišćenja sredstava i opreme lične zaštite na radu, čijom se upotrebom otklanjaju rizici ili opasnosti koji nijesu mogli da budu otklonjeni primjenom odgovarajućih mjera zaštite i zdravlja na radu;
- 6) obrazovanja, vaspitanja i osposobljavanja u oblasti zaštite i zdravlja na radu.

Mjere iz stava 1 ovog člana bliže se propisuju podzakonskim aktima iz oblasti zaštite i zdravlja na radu i drugim propisima.

OPŠTA NAČELA MJERA ZAŠTITE I ZDRAVLJA NA RADU

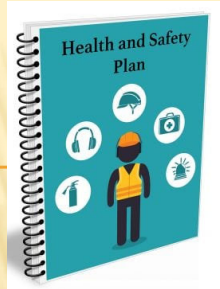
Član 15

Poslodavac je dužan da sprovodi mjere zaštite, poštujući sljedeća opšta načela:

- izbjegavanje rizika;
- procjenjivanje rizika;
- eliminisanje rizika na izvoru;
- prilagođavanje rada i radnog mjesta zaposlenom, naročito u pogledu konstruisanja radnog mjesta, izboru sredstava za rad, izboru radnih i proizvodnih metoda sa osvrtom na naročito izbjegavanje monotonog rada i rada pri već određenoj brzini i smanjenja njihovog dejstva na zdravlje;
- prilagođavanje tehničkom napretku;
- zamjena opasnih bezopasnim ili manje opasnim okolnostima;
- razvoja sveobuhvatne politike zaštite i zdravlja na radu, koja uključuje tehnologiju, organizaciju rada, radne uslove, međuljudske odnose i faktore radne sredine;
- davanje prednosti kolektivnim mjerama zaštite i zdravlja na radu u odnosu na individualne mjere zaštite;
- davanje odgovarajućih uputstava i obavještenja zaposlenim.

PLAN MJERA ZAŠTITE I ZDRAVLJA NA RADU

Član 10



Pri izgradnji, rekonstrukciji ili rušenju objekta, **poslodavac** koji izvodi radove dužan je da izradi **Plan mjera zaštite i zdravlja na radu**.

Poslodavac koji planira da radovi traju duže od 30 radnih dana i da istovremeno radi više od 20 zaposlenih ili da je planiranim obimom radova obuhvaćeno više od 500 zaposlenih, odnosno da radovi traju duže od 500 dana, dužan je da, najkasnije pet dana prije početka radova, organu uprave nadležnom za poslove inspekcijskog nadzora (u daljem tekstu: Inspekcija rada) **dostavi prijavu** o početku radova u skladu sa posebnim zakonom.

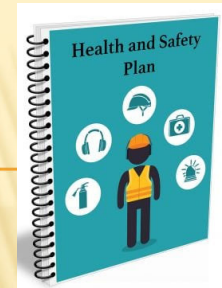
Investitor je dužan da kopiju prijave iz predhodnog stava posjeduje na gradilištu, a u slučaju bilo kakve promjene da ažurira prijavu.

Investitor je dužan da ažuriranu prijavu iz predhodnog stava dostavi Inspekciji rada najkasnije u roku od pet dana od dana ažuriranja, a kopiju ažurirane prijave posjeduje na gradilištu.

NAPOMENA: Čuvanje i ažuriranje prijave o početku radova, u praksi za Investitora najčešće obavlja koordinator u fazi izvođenja radova – „K2“.

PLAN MJERA ZAŠTITE I ZDRAVLJA NA RADU

Član 10a



Poslodavac je dužan da obezbijedi da se izvrše izmjene ili dopune plana mjera zaštite i zdravlja na radu ukoliko nastupe okolnosti (razlozi) koji utiču na sprovođenje mjera zaštite i zdravlja na radu na gradilištu, i to najkasnije pet dana prije početka obavljanja radova.

Pod okolnostima (razlozima) iz stava 1 ovog člana podrazumijevaju se, naročito:

- promjena tehničke dokumentacije;
- promjena tehnologije građenja (izvođenja radova);
- ako planom mjera zaštite i zdravlja na radu nijesu obuhvaćeni radovi koji planiraju da se izvode tokom građenja objekta;
- zahtjev koordinatora u fazi izvođenja radova;
- na zahtjev inspektora.

Svi poslodavci na gradilištu su dužni da se upoznaju sa planom mjera zaštite i zdravlja na radu, odnosno njegovim izmjenama i dopunama.

878.

Na osnovu člana 10a stav 4 Zakona o zaštiti i zdravlju na radu ("Službeni list CG", br. 34/14 i 44/18), Ministarstvo rada i socijalnog staranja donijelo je

PRAVILNIK

O PLANU MJERA ZAŠTITE I ZDRAVLJA NA RADU

("Službeni list Crne Gore", br. 038/19 od 05.07.2019)

Član 1

Ovim pravilnikom propisuje se sadržaj plana mjera zaštite i zdravlja na radu (u daljem tekstu: plan mjera zaštite) koji se izrađuje prilikom izgradnje, rekonstrukcije, ili rušenja objekata.

Član 2

Plan mjera zaštite sastoji se od: opšteg, tekstualnog i grafičkog dijela.

Član 3

Opšti dio plana mjera zaštite čine:

- podaci o objektu: naziv objekta, namjena i lokacija objekta, naziv investitora, naziv privrednog društva, pravnog lica, odnosno preduzetnika koji je izradio plan mjera zaštite i datum izrade;
- sadržaj plana mjera zaštite;
- ugovor između investitora i projektanta;
- podaci o privrednom društvu, pravnom licu, odnosno preduzetniku, koji je izradio plan mjera zaštite (naziv, sjedište, adresa, matični i registarski broj, djelatnost);
- rješenje o određivanju lica za izradu plana mjera zaštite;
- spisak lica koja učestvuju u izradi plana mjera zaštite;
- dokaz o osiguranju od profesionalne odgovornosti privrednog društva, pravnog lica, odnosno preduzetnika, koji je izradio plan mjera zaštite.

Član 4

Tekstualni dio plana mjera zaštite obuhvata:

- metod gradnje, metod rada, uputstva za bezbjedan rad, način planiranja i projektovanja skela, način i izvođenje montažnih radova, uputstva za montažu i demontažu i sl.;
- dostupne podatke o postojećim instalacijama i uređajima, kao i uticajima okoline gradilišta na zaštitu i zdravlje na radu zaposlenih (podzemni i nadzemni katastar instalacija, situacije, nacrti, postojeće stanje na lokaciji, zaostale opasne materije, predmeti, materijali i sl.);
- određivanje granica gradilišta prema okolini (gradilišna tabla, vidno označavanje, znakovi zaštite i zdravlja na radu, ograđivanje gradilišta sa čvrstom ogradom visine najmanje 2m u naseljenim mjestima, postavljanje zapreka na prilazima sa značima upozorenja i, po potrebi, uvođenje stalnog čuvarskog nadzora na gradilištima koja se ne mogu u potpunosti ograditi i sl.);
- način identifikacije i vođenja evidencije prisutnosti zaposlenih i drugih lica na gradilištu (lična dokumenta, ID kartice, ručno pisani ili elektronski sistem evidencije prisutnosti i sl.);
- mjere zaštite zaposlenih od vozila i mjere za nesmetano odvijanje saobraćaja, kada kroz područje gradilišta prolazi aktivni javni put;
- održavanje i održavanje radnih i pomoćnih prostorija na gradilištu;
- određivanje saobraćajnica, evakuacijskih puteva i izlaza za slučaj opasnosti sa uputstvima za održavanje;
- utvrđivanje mjesta, prostora i načina razmještanja i skladištenja materijala koji se ugrađuje;
- određivanje mjesta i prostora za smještaj i čuvanje i popis opasnih materija;
- određivanje mjesta i prostora za privremeno odlaganje otpada;
- način prevoza, prenosa, utovara, istovara i odlaganja raznih vrsta materijala i teških predmeta;
- način označavanja, odnosno osiguranja opasnih mjesta i ugroženih prostora na gradilištu (opasne zone);
- način označavanja sredstava za rad na kojima je izvršen pregled i ispitivanje;

- način rada u neposrednoj blizini ili na mjestima gdje se pojavljuju štetni gasovi, prašine, pare, odnosno gdje može doći do požara, eksplozije ili mogu nastati druge opasnosti;
- način uređenja električnih instalacija za pogon sredstava za rad, uređaja i rasvjete na gradilištu;
- određivanje vrste i broja određenih sredstava za rad sa mjerama zaštite u odnosu na njihov smještaj i korišćenje;
- način zaštite zaposlenih od pada sa visine ili u dubinu;
- način zaštite zaposlenih prilikom iskopa zemlje, a posebno za rovove, kanale, šahtove, jame i sl.;
- način zaštite zaposlenih prilikom rušenja ili uklanjanja, odnosno demontaže objekata ili nekog njegovog dijela;
- mjere zaštite od požara kao i opreme, uređaja i sredstva za zaštitu od požara na gradilištu;
- način organizovanja pružanja prve pomoći na gradilištu i transporta do najbliže zdravstvene ustanove;
- način obezbjeđivanja smještaja, ishrane i prevoza zaposlenih na gradilištu i sa gradilišta;
- popis radova iz Priloga br. 1 i 2 Pravilnika o mjerama zaštite na radu na privremenim ili pokretnim gradilištima.;
- određivanje mjesta rada na kojima postoji povećana opasnost po život i zdravlje zaposlenih, kao i vrste i količine potrebnih sredstava i opreme lične zaštite na radu.

Član 5

Grafički dio plana mjera zaštite je situacioni plan koji se, zavisno od veličine gradilišta, izrađuje u razmjeri 1:100 do 1:1000 i, po potrebi, može da sadrži dodatne crteže ili skice koje mogu da budu u drugim razmjerama.

Grafički dio plana mjera zaštite sadrži:

- prikaz objekta na kome se izvode radovi;
- prikaz ulaza, prilaza i prolaza na gradilištu;
- radni položaj sredstava za rad koja se koriste za izvođenje radova, koja se postavljaju na objekat ili neposredno od njega, sa ucrtanim manevarskim zonama kod okretnih sredstava za rad, odnosno sa ucrtanim manipulacionim zonama kod dizalica, uz šematski prikaz mjera (linije zaštitne ograde, seme zapreka, zaštitne nadstrešnice i sl.);
- lokacije privremenih objekata sa mjerama za bezbjedan prilaz pri korišćenju i održavanju;
- trase bezbjednih saobraćajnica za kretanje, sredstava mehanizacije i prikaz staza za kretanje zaposlenih u krugu gradilišta i pristupnih puteva gradilištu, sa saobraćajnom signalizacijom;
- prikaz placeva za parkiranje i placeva za opravku i održavanje vozila i sredstava mehanizacije i gradilišne opreme sa pripadajućim radionicama, magacinima i uređajima i mjerama za bezbjedno korišćenje;
- prikaz placeva sa deponijama materijala i gotovih proizvoda za obradu drveta, mineralnih sirovina, betonskog gvožđa, spravljanje betona, izradu betonskih elemenata, izradu bravarskih proizvoda i sl.;
- prikaz skladišta montažnih gotovih elemenata, prostora za smještaj građevinskog materijala, prostora za smještaj rušenog (uklonjenog) materijala i elemenata sa sredstvima za rad za manipulaciju (doprema, skladištenje, utovar, otprema i sl.), kao i mjera za zaštitu okoline i mjera za bezbjedno korišćenje i održavanje gradilišnih staza i prolaza;
- prikaz skladišta tečnih goriva, tehničkih gasova i zapaljivih materijala sa mjerama za bezbjedno korišćenje i održavanje;
- prikaz objekata, instalacija i vodova električne energije visokog i niskog napona i rasvjete na mjestima rada i kretanja zaposlenih i duž trase gradilišnog saobraćaja, a u slučaju noćnog rada i prikaz mjera zaštite za bezbjedno korišćenje i održavanje i zaštitu zaposlenih i sredstava mehanizacije od opasnog dejstva električne struje;
- mrežu pitke, tehničke i otpadne vode sa objektima i uređajima za korišćenje i održavanje i mjere za sprječavanje pristupa nezaposlenih lica;
- prikaz sanitarnih objekata postavljenih na lokacijama koje obezbjeđuju bezbjedan pristup, korišćenje i održavanje i mjere za sprječavanje zagađenja okoline;
- prikaz objekta i instalacija za grijanje sa uređajima za korišćenje i održavanje;
- prikaz objekta za smještaj, ishranu, rekreaciju, presvlačenje, zagrijavanje, sušenje odjeće zaposlenih i sl.;
- situaciju zatečenih objekata unutar kruga gradilišta sa prikazom mjera obezbjeđenja zaposlenih, vozila i sredstava mehanizacije od uticaja ili dejstva opasnog objekta (električni dalekovi, cjevovodi pod pritiskom, građevinski i drugi objekti podložni padu i sl.), kao i mjere obezbjeđenja ovih objekata od radova i gradilišnog saobraćaja;

- prikaz prostora (platoa) za pranje vozila koja izlaze sa gradilišta na javne saobraćajnice;
- granice gradilišnog područja, odnosno kruga gradilišta sa mjerama za sprječavanje pristupa nezaposlenim licima, životinjama i vozilima koja ne pripadaju gradilištu.

Član 6

Danom stupanja na snagu ovog pravilnika prestaje da važi Pravilnik o sadržaju elaborata o uređenju gradilišta ("Službeni list RCG", broj 4/99).

Član 7

Ovaj pravilnik stupa na snagu osmog dana od dana objavljivanja u "Službenom listu Crne Gore".

DU ova) pravilnik prenesena je Direktiva Savjeta 92/57/EEZ od 24. juna 1992. godine, o primjeni minimalnih sigurnosti i zdravstvenih uslova na privremenim ili pokretnim gradilištima (osma pojedinačna direktiva u smislu člana 16 stav 1 Direktive 89/391/EEZ).

Broj: 170-41/19-7
Podgorica, 28. juna 2019. godine
Ministar,
Kemal Purišić, s.r.

Na osnovu člana 13 st. 2 i 3 Zakona o zaštiti i zdravlju na radu ("Službeni list CG", br. 34/14 i 44/18), Ministarstvo rada i socijalnog staranja donijelo je

PRAVILNIK O MJERAMA ZAŠTITE NA RADU NA PRIVREMENIM ILI POKRETNIM GRADILIŠTIMA
(**"Službeni list Crne Gore", br. 020/19 od 04.04.2019**)

I. OSNOVNE ODREDBE

Član 1

Ovim pravilnikom propisuju se minimalni zahtjevi koje poslodavac treba da ispuni u obezbjeđivanju mjera zaštite i zdravlja na radu prilikom izvođenja radova na privremenim ili pokretnim gradilištima.

Član 2

Odredbe ovog pravilnika ne primjenjuju se na radove koji se izvode u pogonima ili radionicama na gradilištima i na drugim mjestima, radi pripreme, prerade i obrade građevinskog materijala ili građevinskih elemenata koji se ugrađuju u građevinske objekte.

Član 3

Privremena ili pokretna gradilišta (u daljem tekstu: gradilišta), saglasno zakonu su sva gradilišta na kojima se izvode građevinski radovi, osim radova koji se odnose na bušenje i vađenje minerala u ekstraktivnoj industriji. Popis građevinskih radova iz stava 1 ovog člana, kao i popis građevinskih radova koji zahtjevaju posebne mjere zaštite i zdravlja na radu dati su u Prilozima br. 1 i 2, koji čine sastavni dio ovog pravilnika.

Član 4

Izvođenje radova na gradilištu treba da otpočne tek kad su obezbijeđene mjere zaštite i zdravlja na radu u skladu sa odredbama ovog pravilnika, metodom gradnje i u skladu sa planom mjera zaštite i zdravlja na radu.

NAPOMENA: Ovaj Pravilnik sadrži 323 Člana.

Popis građevinskih radova koji zahtijevaju posebne mjere zaštite i zdravlja na radu – Prilog br. 2

Red.br.	POPIS GRAĐEVINSKIH RADOVA KOJI ZAHTIJEVAJU POSEBNE MJERE ZAŠTITE I ZDRAVLJA NA RADU	Da/Ne
1.	Radovi koji zaposlene dovode u opasnost od zatrpavanja u iskopima dubljim od 1 m usljed obrušavanja zemlje, propadanja i utapanja usljed rada na mekom ili močvarnom terenu ili pada sa visine veće od 1 m, pri čemu je rizik povećan zbog prirode posla ili procesa rada ili zbog uticaja okoline na mjestu izvođenja radova ili gradilištu	
2.	Radovi koji ugrožavaju zaposlene zbog izloženosti hemijskim ili biološkim materijama, odnosno koji predstavljaju posebnu opasnost po život i zdravlje zaposlenih	
3.	Radovi pri kojima su zaposleni izloženi jonizujućem zračenju	
4.	Radovi u blizini električnih vodova visokog napona (visokonaponski dalekovodi)	
5.	Radovi pri kojima se zaposleni izlažu opasnosti od utapanja	
6.	Radovi na bunarima, pod zemljom i u tunelima	
7.	Radovi koje izvode ronionci uz upotrebu sistema za dovod svježeg ili komprimovanog vazduha	
8.	Radovi koje izvode zaposleni u kesonima sa komprimovanim vazduhom	
9.	Radovi sa eksplozivnim materijama	
10.	Radovi na montaži i demontaži teških montažnih djelova (sklopova)	

Popis građevinskih radova - Prilog br. 1

Red.br.	Popis građevinskih radova zastupljenih na gradilištu	Da / Ne
1.	Iskopavanje	
2.	Zemljani radovi	
3.	Građenje	
4.	Montaža i demontaža djelova	
5.	Rekonstrukcija ili opremanje	
6.	Adaptacija	
7.	Renoviranje	
8.	Sanacija	
9.	Uklanjanje sa rastavljanjem – demontaža	
10.	Rušenje	
11.	Investiciono održavanje	
12.	Održavanje - bojenje i čišćenje	
13.	Drenaža	

PRIMJER SA GRADILIŠTA – POSLOVI KOORDINATORA K₂

- ❑ Kontrola primjene mjera iz Plana mjera ZZNR tokom izvođenja radova
- ❑ Organizovanje i vođenje sedmičnih sastanaka ZZNR sa svim izvođačima radova (i njihovim stručnim licima za poslove ZZNR)
- ❑ Učešće u gradilišnim sastancima sa investitorom, izvođačima radova i stručnim nadzorom
- ❑ Pisanje izvještaja (sedmičnih/ mjesečnih) o neusklađenostima sa mjerama ZZNR
- ❑ Pregled i odobravanje dokumentacije ZZNR za sve izvođače radova i njihove zaposlene na gradilištu
- ❑ Odobravanje i davanje naloga obezbjeđenju za ulazak na gradilište zaposlenih sa urednom dokumentacijom
- ❑ Odobravanje i davanje naloga obezbjeđenju za ulazak na gradilište mašina i uređaja

PRIMJER SA GRADILIŠTA – POSLOVI KOORDINATORA K₂

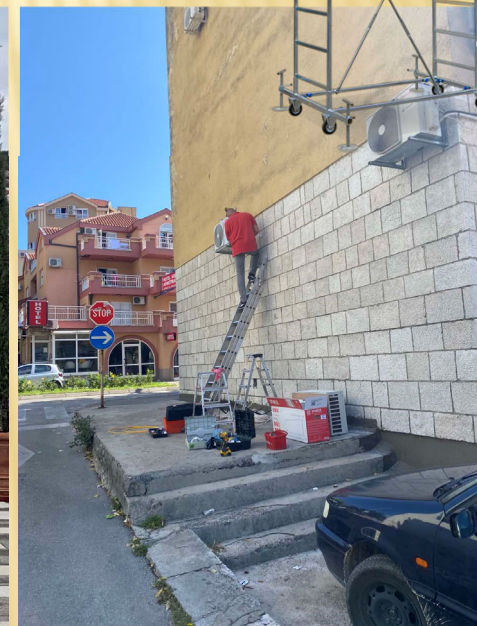
- ❑ Primanje najava i odobravanje ulazaka na gradilište posjetilaca (kupaca, predstavnika investitora, inspekcije...)
- ❑ Izrada i odrađivanje SAFETY INDUCTION prezentacije prije ulaska na gradilište za sve koji ulaze na gradilište
- ❑ Usmeno i pisano upozoravanje izvođača radova na nedostatke u primjeni mjera ZZNR
- ❑ Zabranjivanje izvođenja radova svim licima koji ne poštuju pravila i mjere ZZNR
- ❑ Privremeno oduzimanje/uklanjanje sredstava za rad na kojima nisu obezbjeđene mjere ZZNR
- ❑ Prijedlog za novčano kažnjavanje i pisanje izvještaja o nepoštovanju primjene mjera ZZNR od strane zaposlenih
- ❑ Kontrola zabrane ulaska zaposlenih i sredstava za rad onima koji su napravili određene prekršaje
- ❑ Obezbjeđivanje izmjene ili dopune Plana mjera ZZNR

PRIMJER SA GRADILIŠTA – POSLOVI KOORDINATORA K₂

- ❑ Obilazak gradilišta sa inspektorima ZZNR
- ❑ Kontola Prijava o povredi na radu u skladu sa zakonskim normama
- ❑ Pisanje izvještaja o težim i lakšim povredama na radu i sprovođenje mjera da se ne ponove
- ❑ Sudjelovanje u pripremi dokumentacije i samom tehničkom pregledu sa aspekta zaštite i zdravlja na radu
- ❑ Organizovanje i učestvovanje u postavljanju vatrogasnih aparata, naljepnica i piktogamskih svjetiljki prema internim standardima investitora.



PRIMJERI SA GRADILIŠTA – BEZ KOORDINATORA K₂



PRIMJERI SA GRADILIŠTA – BEZ KOORDINATORA K₂



PRIMJERI SA GRADILIŠTA – BEZ KOORDINATORA K₂



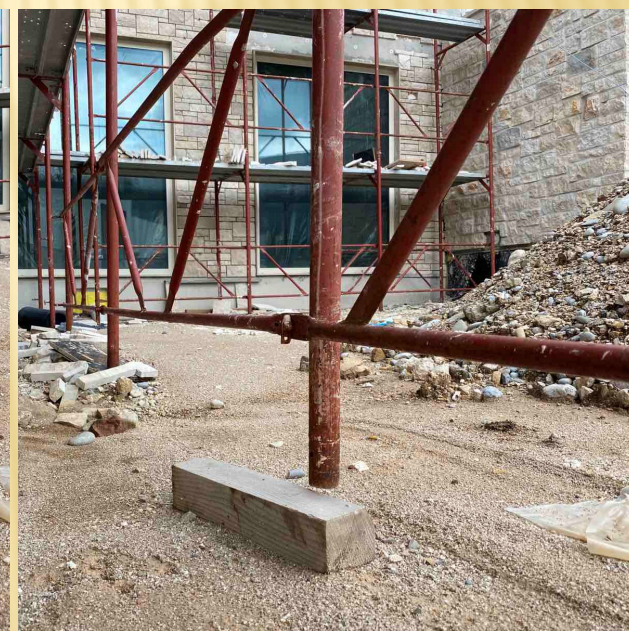
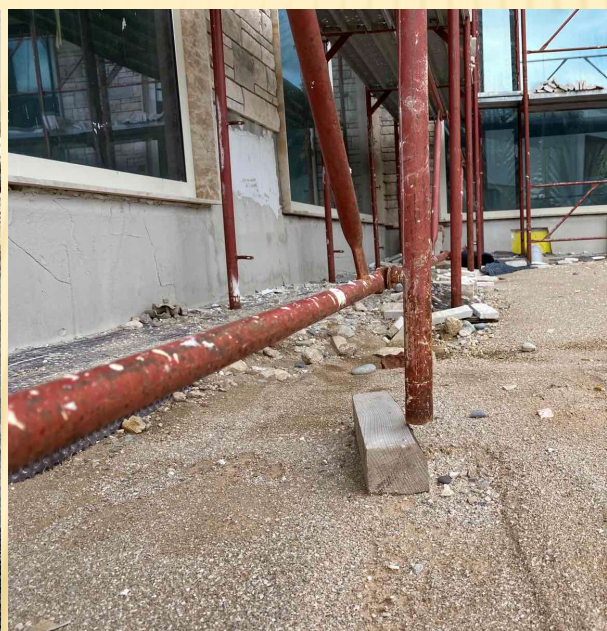
PRIMJERI SA GRADILIŠTA – BEZ KOORDINATORA K₂



PRIMJERI SA GRADILIŠTA – BEZ KOORDINATORA K₂



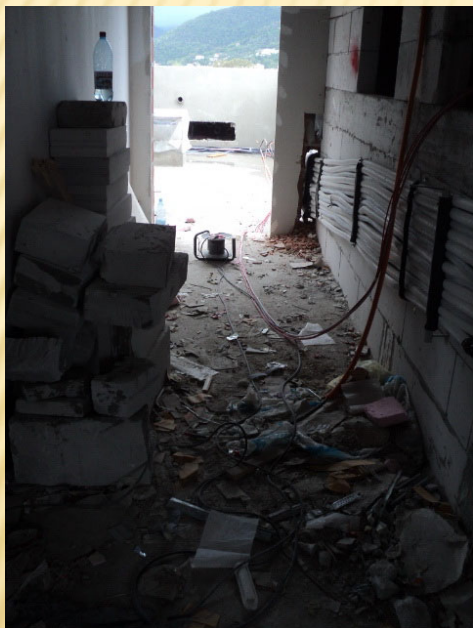
PRIMJERI SA GRADILIŠTA – BEZ KOORDINATORA K₂



PRIMJERI SA GRADILIŠTA – BEZ KOORDINATORA K₂



PRIMJERI SA GRADILIŠTA – BEZ KOORDINATORA K₂



KONTROLISAN ULAZ



REDOVNA OSPOSOBLJAVANJA - TOOL BOX TALKS

Po aktuelnim temama na gradilištu



PLANIRAJTE POSAO
|
RADITE PO PLANU

